

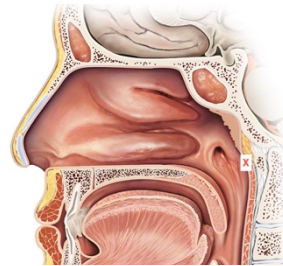
TEST DIN VIDEN

SÆT RING OMKRING DET RIGTIGE SVAR.

NÆSESVÆLGSPODNING

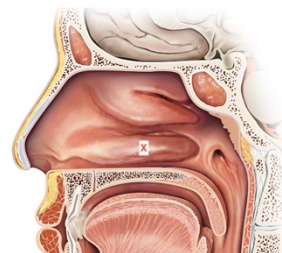
1. Hvilken anatomisk struktur ses ved krydset på tegningen

- a. Mundsvælget bagvæg
- b. Næsesvælgets bagvæg
- c. Nederste næsemuslinge



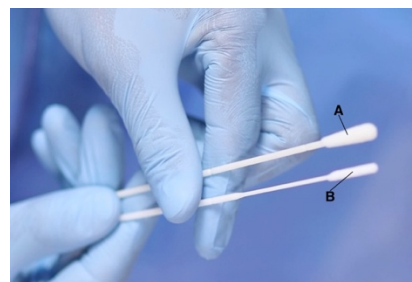
2. Hvilken anatomisk struktur ses ved krydset på tegningen

- a. Mundsvælget bagvæg
- b. Næsesvælgets bagvæg
- c. Nederste næsemuslinge



3. Hvilken podepind bruges til næsesvælget

- a. Den tykke stive
- b. Den tynde fleksible
- c. Begge af ovenstående kan bruges



4. Ved udførelsen af næsesvælgspodningen skal borgerens hoved være:

- a. Lænet en smule forover
- b. Lænet en smule bagud
- c. I neutral stilling

5. Når spidsen af podepinden er kommet ind i næsehulen ændres vinklen således spidsen peger

- a. nedad i retningen mod øreflippen
- b. opad i retningen mod skalpen
- c. til siden mod øret

6. Hvor langt indføres podepinden

- a. 6-9 cm
- b. 9-12 cm
- c. Indtil der mærkes modstand ved næsesvælgets bagvæg

7. Når podepinden har nået næsesvælgets bagvæg foretages følgende

- a. Lad podepinden side et par sekunder og roter den herefter tre gange rundt
- b. Lad podepinden side 10 sekunder
- c. Roterer podepinden rundt mens du tæller til 10.

8. Podepinden trækkes efterfølgende ud af næsen

- a. i en hurtig bevægelse
- b. langsomt med en malende bevægelse
- c. langsomt samtidigt med den roteres

9. Hvad er en hyppig fejl, der giver modstand eller smerte ved indføringen af podepinden

- a. Podepinden vinkles opad
- b. Podepinden vinkles nedaf
- c. Podepinden holdes mellem første og anden finger

10. Hvad gør du hvis der mærkes modstand / eller smerte inden podepinden er indført til næsesvælget

- a. Træk podepinden tilbage og vinkel spidsen mere nedaf inden den føres forsigtigt ind igen
- b. Pres igennem indtil du får vatpinden forbi modstanden.
- c. Tag vatpinden lidt ud og før den op i en vinkel, hvor den sigter højere oppe i næsen.

11. Hvad gør du hvis der fortsat mærkes modstand efter andet forsøg i samme næsebor:

- a. Podepinden sendes som den er
- b. Podepinden smides ud og prøven kasseres
- c. Der forsøges i modsatte næsebor i stedet

MUNDSVÆLGSPODNING

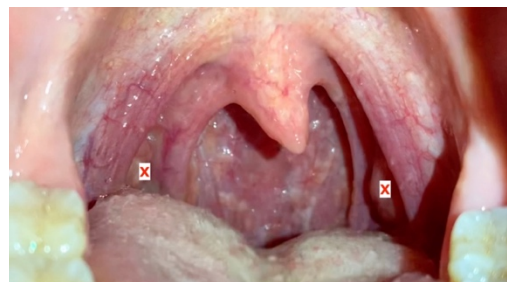
12. Hvilken podepind bruges til mundsvælget

- a. Den tykke stive
- b. Den tynde fleksible
- c. Begge af ovenstående



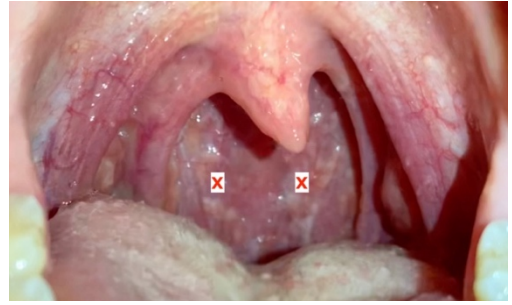
13. Hvilken anatomisk struktur ses ved krydsene på billedet

- a. Mundsvælgets bagvæg
- b. Mandlerne
- c. Forreste ganebue



14. Hvilken anatomisk struktur ses ved krydserne på billedet

- a. Mundsvælgets bagvæg
- b. Mandlerne
- c. Forreste ganebue



15. Hvis visualiseringen til bagvæggen af mundsvælget er obstrueret af tungen

- a. Foretag podning på tungen
- b. Pres tungen ned med podepinden så podningen kan foretages i mundsvælget
- c. brug en tungespatel til at få et bedre indblik

SPYTOPSAMLING

16. Forklar borgeren at de under spytopsamlings skal:

- a. Læn hovedet bagover og lade spyttet samle sig fortil i munden uden at synke.
- b. Læn hovedet en smule forover og lade spyttet samle sig fortil i munden uden at synke
- c. Begynde at rømme sig eller hoste sekret op for at samle materielle til prøvetagningen

17. Under spytopsamlings er det vigtigt at borgeren:

- a. Er afslappet og giver sig tid til at samle spyt, da stress kan give mundtørhed
- b. Masserer kinderne ved prøvetagning
- c. Skyller munden med vand

18. Hvornår er prøvetagningen med spyt afsluttet

- a. når der opnået 4ml spyt i opsamlings fraset skum.
- b. når der opnået 2ml spyt i opsamlings inklusiv skum.
- c. når der opnået 2ml spyt i opsamlings fraset skum